

STATIONSBesøg I DEN NYE METRO

Byens Netværk 14.05.18

Tekst og foto: Line Dea Langkjær

BYENS NETVÆRK





Siden anlægsarbejdet af den nye metrolinje – Cityringen – blev påbegyndt i 2009 har grønne hegn fyldt en stor del af bybilledet i København. Nu er mange af de grønne hegn taget ned, og med Cityringens åbning i sommeren 2019 kan der langt om længe ses lys for enden af tunnelen.

Byens Netværk fik muligheden for et enestående smugkig ned i to af de nye stationer – stationen ved Marmorkirken og stationen ved Kongens Nytorv. Vi startede ved Marmorkirken, der med en dybde på 40 meter er ligeså dyb som kirken (uden spir) er høj, og den er dermed den dybeste af metrostationerne. Stationens ekstra dybde skyldes, at sporene er anlagt over hinanden i stedet for side om side for at gøre byggeriet mere skånsomt for kirken. Hensynet til kirken har samtidig betydet, at stationen ved Marmorkirken har været den mest komplekse af stationerne at bygge.

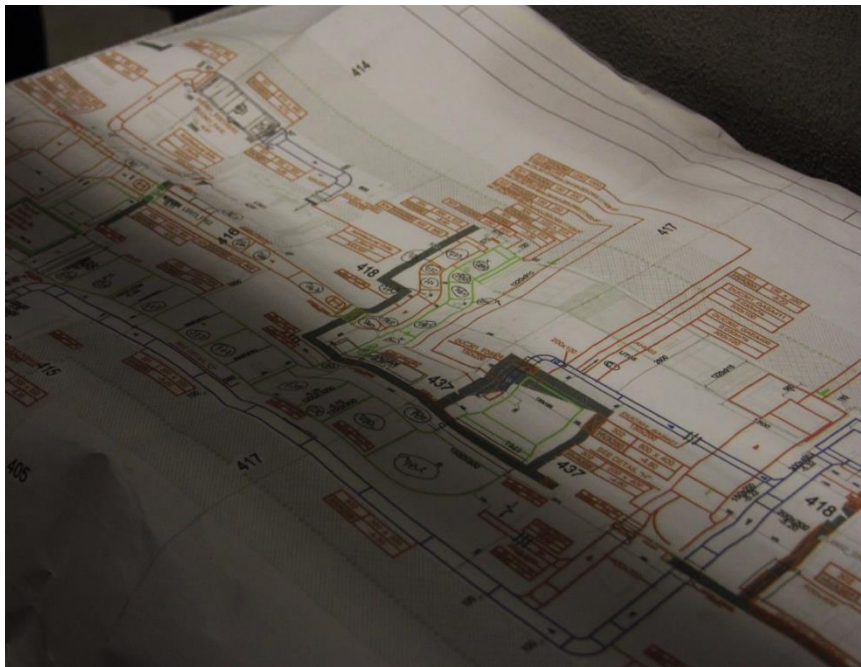
Modsat den første generation af metrostationer skal udseendet af Cityringens stationer adskille sig fra hinanden og afspejle det område de ligger i. Ved Marmorkirken bliver stationen beklædt med sandfarvede kalkstenspaneler, mens stationen ved Kongens Nytorv beklædes med skiffer, der i farvevalg minder om den første generation af metrostationer, og på denne måde skal signalerer, at passagerer her kan skifte linje.

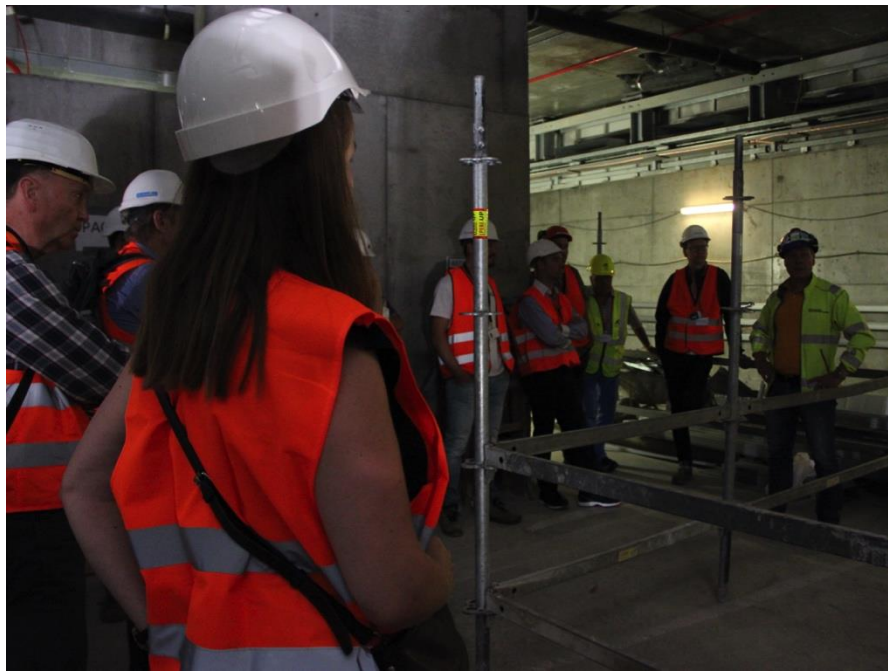
Henrik Greve, Work Site Manager ved Metroselskabet, stod for den dybdegående rundvisning.



Signe Boye Villadsen og Nina Jensen fra Schønherr fortalte om udformningen af den nye plads, der anlægges omkring Marmorkirken i forbindelse med metrobyggeriet.

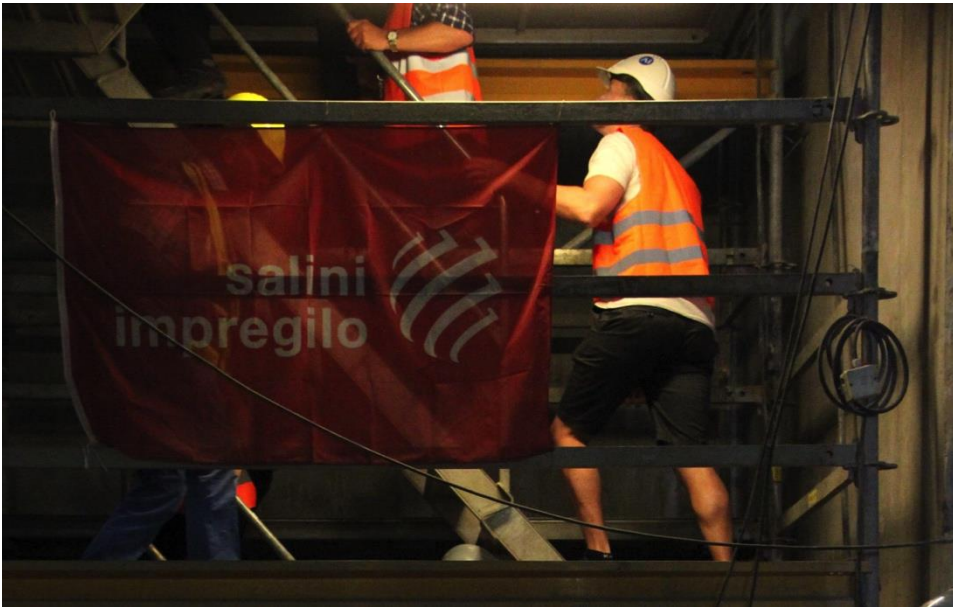




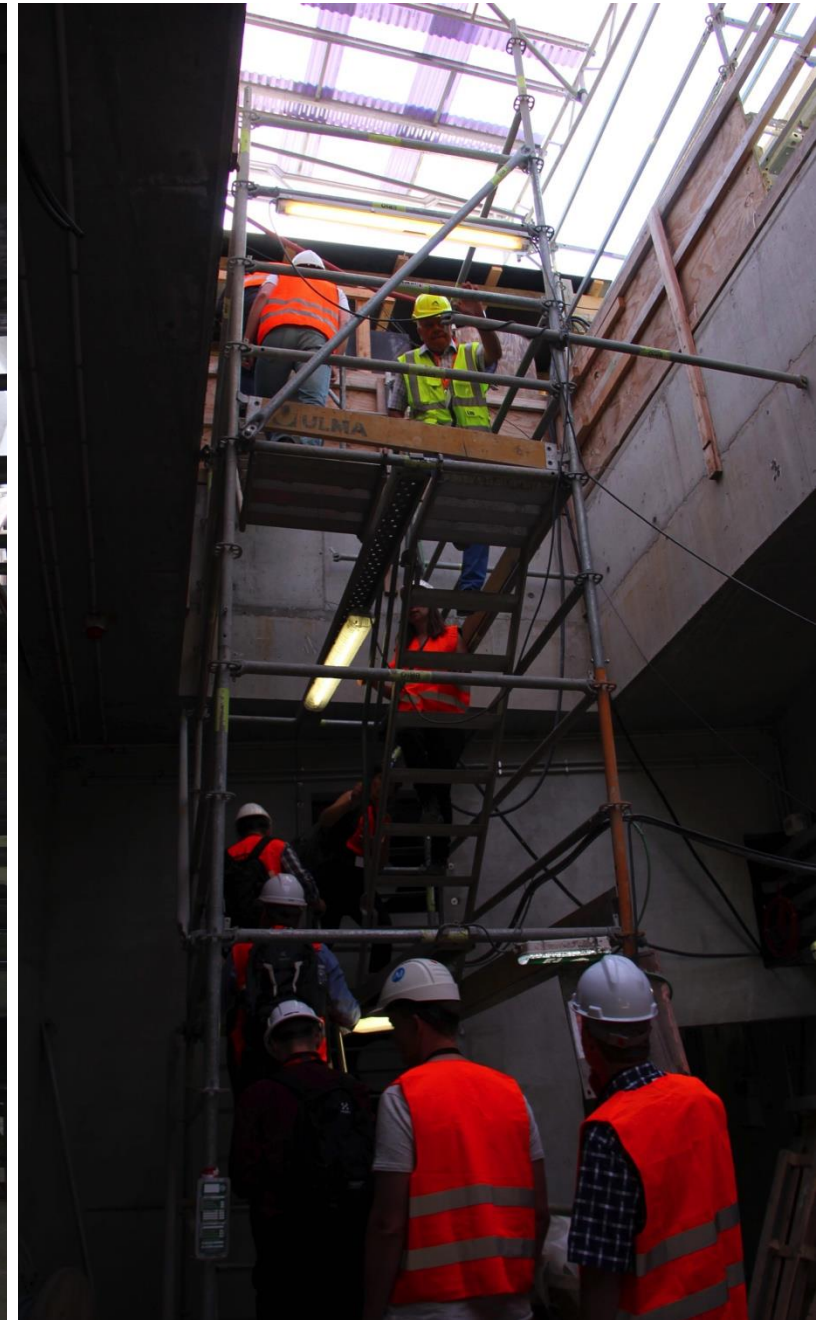
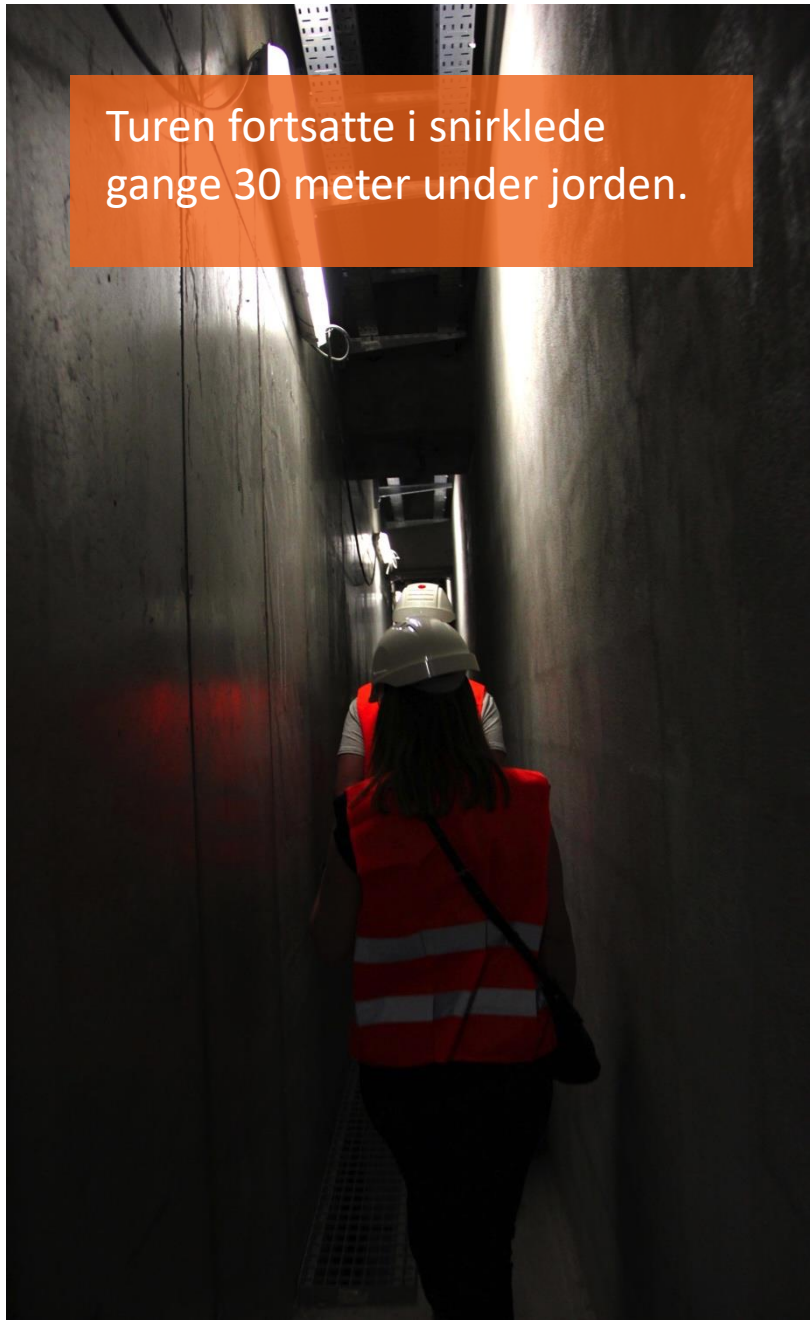



Fra Marmorkirken gik vi ad
skinnerne til Kongens Nytorv.





Turen fortsatte i snirklede
gange 30 meter under jorden.





Tak for i dag